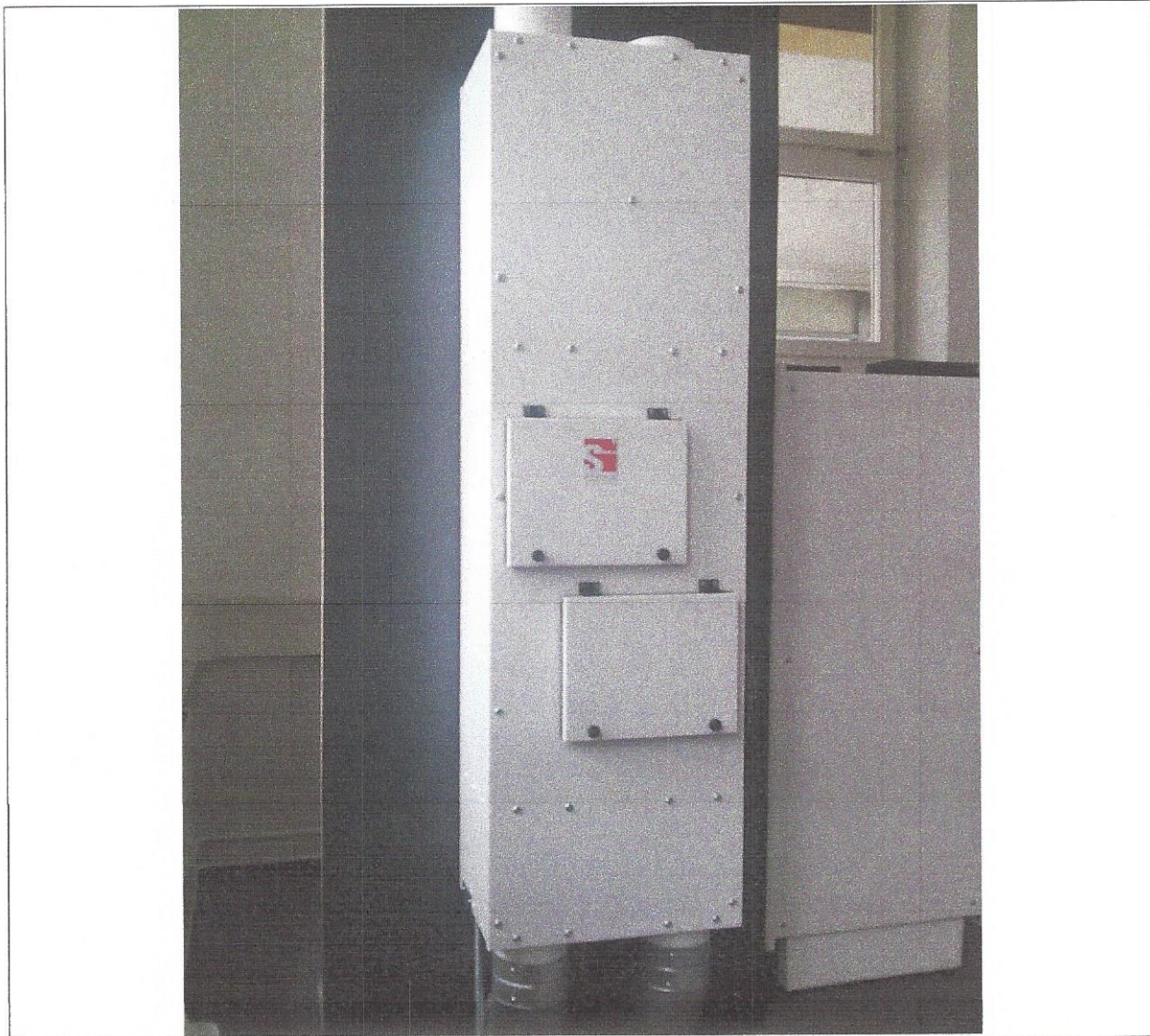


## **INSTALLATIONS- und BETRIEBS- ANLEITUNG**

### **SILENCE® 300/4 EC direct**



**Alle Informationen in dieser Anleitung beziehen sich ausschliesslich auf  
das hier abgebildete Komfortlüftungsgerät!**

Alle Rechte vorbehalten.

Der Herausgeber haftet nicht für Schäden aufgrund von fehlenden oder nicht korrekten Angaben in dieser Betriebsanleitung

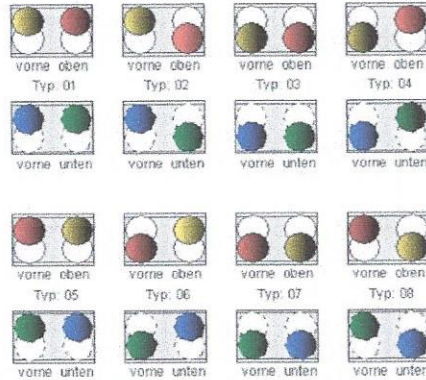
## INHALTSVERZEICHNIS

Inhaltsverzeichnis	Seite	2
Geräte-Anschlüsse / Massskizzen	Seite	3
Informationen	Lieferung Anschlüsse Luft, Elektro, Sanitär	Seite 4
Fernbedienung / Steuerung	Seite	5-7
Einstellungen Pflege	Seite	8
EC-Radialgebläse (Ventilatoren)	Seite	9-10
Filter-Wechsel	Anleitung Allgemeine Informationen	Seite 11-13
Allgemeine Garantiebestimmungen	Seite	14
Wartungstabelle	Seite	15

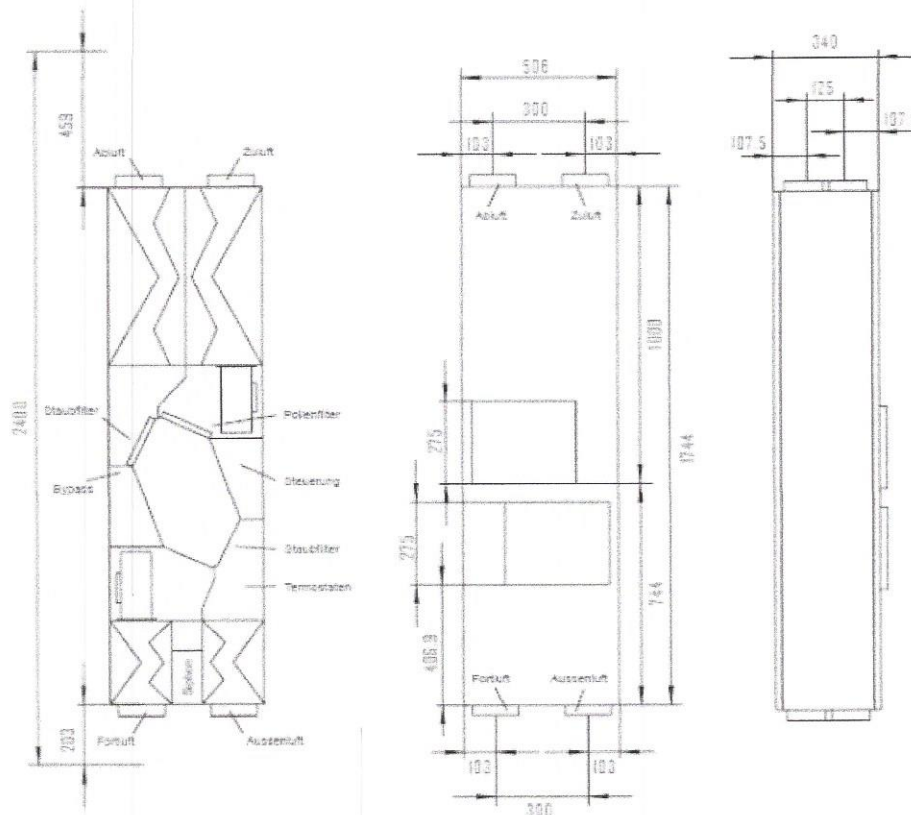
## SILENCE® 300/4 EC direct

### Anschlussmöglichkeiten

ACHTUNG: Die Anschlussvarianten "vorne unten" sind immer von oben betrachtet!



### SILENCE® 300/4 EC direct Massskizze [mm]



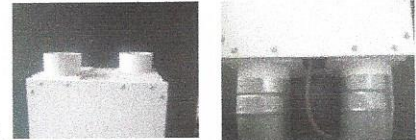


## INFORMATIONEN

## LIEFERUNG / ANSCHLÜSSE

- Die **Gerätelieferung** erfolgt verpackt ab Werk.
- Das Komfortlüftungsgerät **SIL 300/4 EC direct** wird am Aufstellungsort an die Wand montiert. Wand-Halterungsschiene ist mitgeliefert.

- Die **2 Anschlüsse ZUL / ABL** befinden sich oben  
Die **2 Anschlüsse AUL / FOL** befinden sich unten  
und sind mit dem jeweiligen Luftstrom bezeichnet.  
Die Anschlüsse müssen mit Leitungen **Ø 150mm** schwingungs-  
entkoppelt verbunden werden (keine Schwingungen auf Leitungsnetz).



**- ANSCHLUSS AN DIE NETZSPANNUNG -  
ERST NACH ERFOLGTER ENDMONTAGE  
DER GESAMTEN LÜFTUNGSANLAGE !**

### - Netzanschluss 230 V

Das Gerät wird mit einem Stecker Typ 12 geliefert.  
Bauseitig ist eine separat abgesicherte Steckdose (Typ 13) zu installieren  
Absicherung 10 Amp. träge.  
Für den Einsatz mit der Komfortsteuerung muss die Zuleitung über die  
Schaltuhr erfolgen (siehe Anschlussschema).

### - Anschluss Kondenswasser-Ablauf

Befindet sich unter dem Komfortlüftungsgerät, Schlauch mittig herausgeführt.  
Geräte-intern ist bereits eine Vorsiphonierung eingebaut.  
Das Kondenswasser muss bauseitig abgeführt werden.  
**Zwingend** zur Verhinderung von eventuellen Schäden im Gerät.

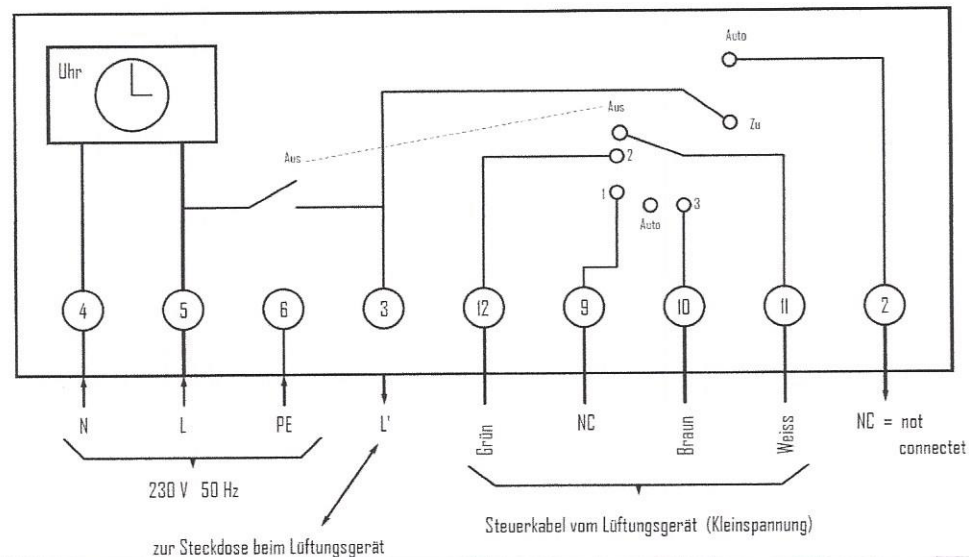


*Am Kondensatabfluss Ø 20mm mittels Schlauchbride den Siphon anschliessen.*

## RAMSES 726

### Montage und Bedienung

Anschlusschema beim Fernbedienungsgerät RAM 726 ab 2008 Cosmatech AG, 8630 Rüti ZH

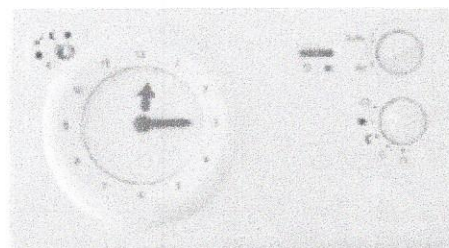


### 1. Bestimmungsgemäße Verwendung

Die Raumluftsteuerung mit Schaltuhr und Stufenschalter ist ausgelegt und konzipiert zur Steuerung von Wohnungslüftungsgeräten.

Die Raumluftsteuerung mit Schaltuhr und Stufenschalter darf nur für Anwendungen verwendet werden, wie sie in dieser Anleitung beschrieben sind.

Bedienungen und Einschränkungen müssen eingehalten werden. Der Hersteller haftet nicht für Schäden, die durch eine Verwendung entstanden sind, die von der in dieser Anleitung beschriebenen Verwendung abweicht.



### 2. Sicherheitshinweise



#### Achtung!

Fehler beim Anschluss können zur Beschädigung des Regelkreises führen!  
 Für Schäden, die durch falschen Anschluss und/ oder unsachgemäße Handhabung entstehen, wird nicht gehaftet!

- Schalten Sie die Leitungen vor Arbeiten am Gerät spannungsfrei und sichern Sie es gegen unbeabsichtigtes Wiedereinschalten!
- Anschluss und Service dürfen nur von autorisiertem Fachpersonal durchgeführt werden!
- Schließen Sie das Gerät nur nach dem beigefügten Prinzipschaltbild an.
- Schließen Sie das Gerät nur an festverlegte Leitungen in trockenen geschlossenen Räumen an.
- Beachten Sie die Bestimmungen der VDE und die Vorschriften der örtlichen EVU.



Abmessungen (H x B x T)	90 x 150 x 36 mm
Gehäuse	Kunststoffgehäuse zur Wandmontage, Aufputz
Farbe	reinweiß, ähnlich RAL 9010
Betriebsspannung	230 V, 50 Hz
Schutzart	IP 20
Schaltstrom (Klemme 2 und 3)	max. 3 A / 250 V AC
Schaltstrom (Steuerausgänge zur Stufenschaltung)	3 mA (max. 45 V DC)

### 3. Elektrischer Anschluss

- Frontdeckel nach unten klappen und Verschluss (8) in Pos. (1) bringen
- Gehäuseoberteil abnehmen
- Gehäuseunterteil montieren, Adern auflegen und flach in den Sockel drücken
- Gehäuseoberteil wieder aufstecken und Verschluss (8) in Pos. (2) bringen

#### Schaltuhr

Die Schaltuhr wird durch Drehen des großen Zeigers eingestellt. Sie ist für Tages- oder Wochenprogramm umstellbar. Das Tagesprogramm bewirkt ein täglich gleiches Programm. Im Wochenprogramm kann jeder Tag individuell programmiert werden.

#### Umstellung Tages-, Wochenprogramm






1. Skalenring abheben.
2. Zeiger drehen, bis sich die Nute im grünen und blauen Ring decken.
3. Metallstift nach außen schieben (Pos. 7d).
4. Skalenring umdrehen und wieder aufsetzen, bis er hörbar einrastet.



#### Programmieren der Schaltuhr

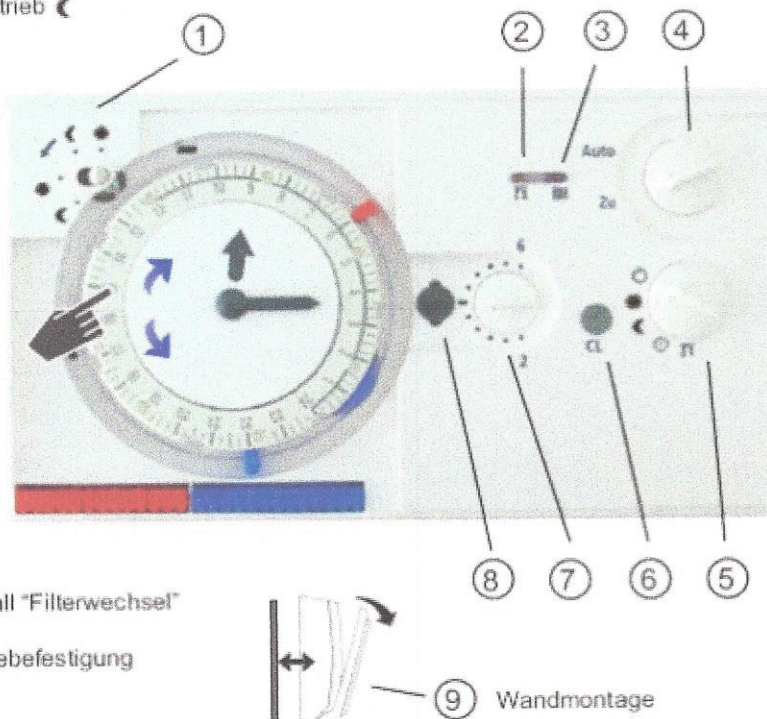
1. Schaltzeiten auf der Schaltscheibe durch abwechselndes Stecken der roten und blauen Reiter programmieren.
2. Die roten Reiter schalten im Automatikbetrieb auf die Lüftungsstufe 2 (Tagbetrieb), die blauen Reiter schalten auf die Lüftungsstufe 1 (Nachtbetrieb).

#### Funktion des 5-stufigen Betriebsartenwahlschalters (5)


	Gerät aus:	Wird die Phase L über <b>RAMSES 726</b> geführt, ist die Stromversorgung L' für das Lüftungsgerät unterbrochen. Wird die Phase nicht über <b>RAMSES 726</b> geführt, läuft das Gerät permanent auf Lüfterstufe 1.
	Tagbetrieb:	Das Gerät läuft permanent auf Lüfterstufe 2.
	Nachtbetrieb:	Das Gerät läuft permanent auf Lüfterstufe 1.
	Zeitautomatikbetrieb:	Das Gerät schaltet zwischen Tagbetrieb (Lüfterstufe 2) und Nachtbetrieb (Lüfterstufe 1) um, abhängig von den eingestellten Zeiten an der Schaltuhr.
	Partybetrieb:	Das Gerät läuft permanent im Partybetrieb (Lüfterstufe 3). Der Partybetrieb wird an der Meldeleuchte (2) angezeigt.

## 4. Bedien- und Anzeigeelemente

- ① Schaltzustandsanzeige Tag ☀ (Lüftungsstufe 2) oder Nachtbetrieb ☾ (Lüftungsstufe 1)
- ② Funktionsanzeige leuchtet im Partybetrieb (Lüftungsstufe 3)
- ③ Wartungsanzeige blinkt, wenn die Filter für Zuluft und Abluft gewechselt werden müssen
- ④ Schalter Bypassklappe
- ⑤ Betriebsprogramm einstellen
- ⑥ Reset-Taste
- ⑦ Einstellung für Intervall "Filterwechsel"
- ⑧ Verschluss zur Gerätebefestigung



### Funktion der Schaltzustandsanzeige ①

 in Pos ☀ - diese Stellung bedeutet Tagbetrieb (Lüftungsstufe 2)

 in Pos ☾ - diese Stellung bedeutet Nachtbetrieb (Lüftungsstufe 1)

### Funktion des Schalters "Zeiteinstellung/ Filterwechsel" ⑦

Zeiteinstellung von 2 bis 6 Monaten möglich; zum Start die Reset-Taste drücken ⑥.  
 Nach Ablauf der eingestellten Zeit blinkt die LED für "Filterwechsel" ③.

### Funktion des Schalters für Bypassklappe ④

Pos "Auto": Die 230 V - Versorgung für die Bypassklappe wird durch RAMSES 726 geschaltet.  
 Pos "Zu": Die 230 V - Versorgung für die Bypassklappe ist unterbrochen.

## EINSTELLUNGEN

### Grundeinstellungen an Ihrem Komfortlüftungsgerät **SILENCE<sup>®</sup> 300/4 EC direct**

<u>Bezeichnung:</u>	<u>Leistungs-Stufe:</u>	<u>Luftleistung V':</u>	
Nachtbetrieb	Stufe <b>1</b>	<b>110</b> m <sup>3</sup> /h	
<b>Tagesbetrieb</b>	Stufe <b>2</b>	<b>150</b> m <sup>3</sup> /h	▶ <b>Auslegung</b>
Partybetrieb	Stufe <b>3</b>	<b>300</b> m <sup>3</sup> /h	

## FROSTSCHUTZ

### **Frostschutz-Schaltung und -Sicherung** (Standart)

Der Wärmetauscher wird vor dem Einfrieren geschützt, indem bei Frostgefahr die Luftleistung der Aussenluft-Zufuhr reduziert wird (oder kurzfristig gesamtes Gerät ausgestellt wird), somit gefriert das Kondensatwasser nicht im Wärmetauscher ein.

### **Option für Frostschutz-Sicherung** (bauseits oder Mehrpreis)

- bauseitige Massnahmen zur Vorwärmung der Aussenluft wie zum Beispiel ein Sole-/Erdwärme-Tauscher oder ein entsprechendes erdverlegtes PE-Luftregister (unabhängig und nicht mit der Gerätesteuerung verbunden)
- Einbau eines elektrischen Defrosters in die Aussenluft beim Geräte-Ansaug (geringe Anschaffungskosten, sehr kleine Energiekosten)

## PFLEGE

Als Benutzer sind Sie verpflichtet, Ihre Komfortlüftungsanlage wie folgt zu pflegen:

- Filter periodisch ersetzen (siehe Anleitung)
- Gitter in der Wohnung reinigen

Diese Massnahmen müssen regelmässig durchgeführt werden, ansonsten funktioniert Ihre Komfortlüftungsanlage nicht ordnungsgemäss und einwandfrei!

### **Achtung:**

Vor der ersten Inbetriebsetzung der Komfortlüftungsanlage müssen die Filter sauber sein und die Gitter gereinigt werden. (Baustaub etc.)



## VENTILATOREN Zuluft und Abluft

ebmpapst

# EC Radialgebläse

einseitig saugend, vorwärts gekrümmt



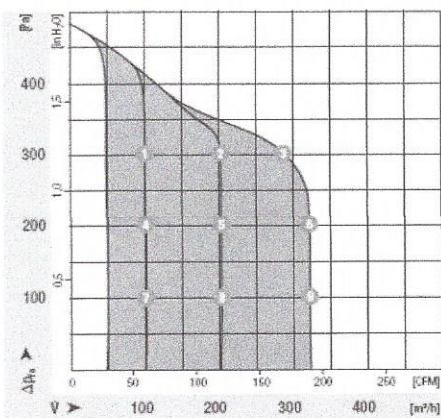
- **Allgemeine Beschreibung:** integrierte Elektronik, volumenkonstante Kennlinie
- **Technische Ausstattung:** Steuereingang 0-10 VDC / PWM, Drehzahlausgang, 10V Spannungsausgang für Potentiometer
- **Material Lufterrad:** PP40TV

Nenndaten		Spannung	Frequenz	Volumenstrom	Drehzahl	Leistungsaufnahme	Stromaufnahme	Netzstrom	Schalldruckpegel	Einsatzbereich	Umgebungstemperatur	Masse
Typ	Motor	1- VAC	Hz	m³/h	1/min	W	A	mA	dB(A)	Pa	°C	kg
G3G140AW0512	M3G055CF	230	50	325	1380	31	0.25	250	55	0 .. 480	-25 .. 60	2.6

Änderungen vorbehalten

**Kennlinie: Druck über Volumenstrom**

n	P <sub>1</sub>	ntl	Lpa
[min <sup>-1</sup> ]	[W]	[%]	[dBA]

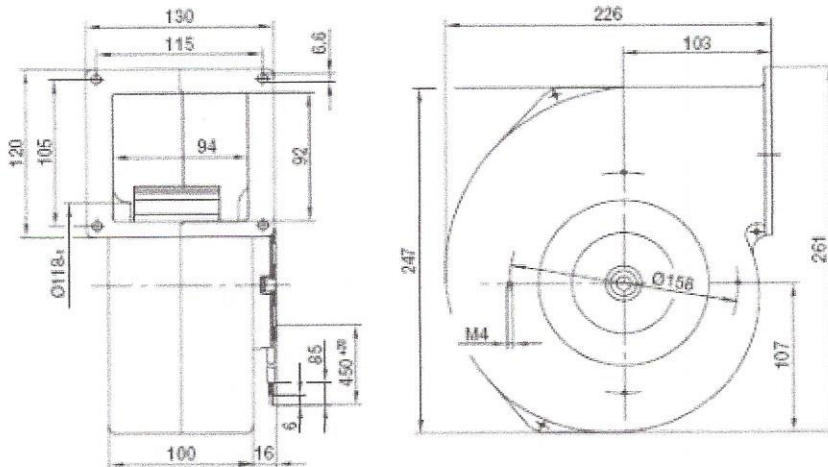


1	2380	33	--	59
2	2500	51	--	60
3	2400	67	--	60
4	2030	22	--	54
5	2000	34	--	55
6	2110	61	--	60
7	1330	12	--	46
8	1460	21	--	51
9	1760	43	--	58

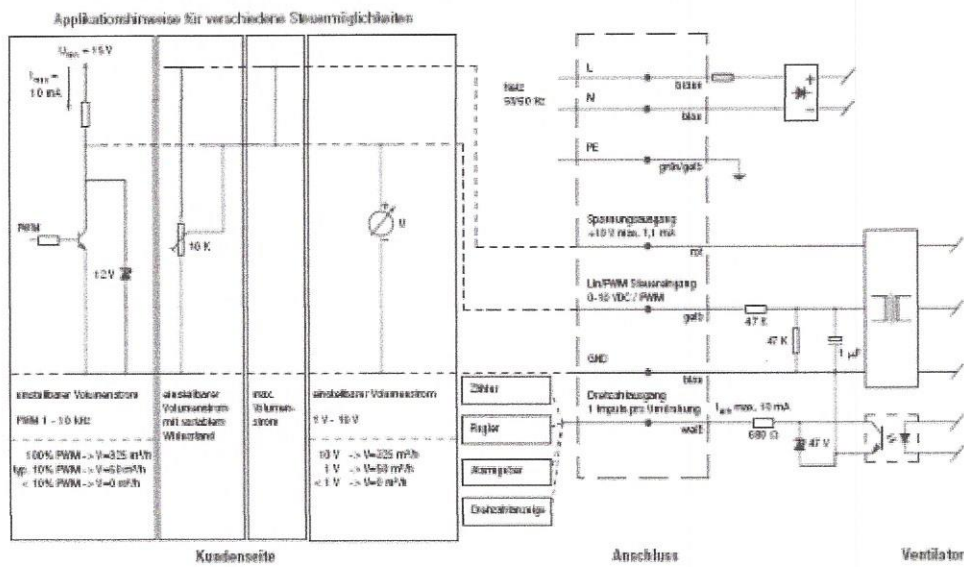
## EC Radialgebläse

einseitig saugend, vorwärts gekrümmt

### spezifische Zeichnung



### Anschlußbild





## FILTER-WECHSEL

### ANLEITUNG & WICHTIGE INFORMATIONEN

#### Information zum Filter-Service:

Für die optimale Nutzung ist der Filterwechsel von grosser Bedeutung. Das Wohnraumlüftungsgerät funktioniert dann reibungslos, wenn u. a. die Filter alle drei bis vier Monate ersetzt werden.

Sämtliche Filtereinheiten bietet Ihnen die Filterservicestelle **Silence GmbH** an.

#### Bestellung der Filter:

Ihre Bestellung können Sie direkt tätigen per  
- **Telefon Nr. 055 250 12 20** oder via  
- **E-mail: [info@cosmatech.ch](mailto:info@cosmatech.ch)**

#### Individuelle / Bedarfsgerechte Bestell-Varianten für Benutzer:

##### **Filter - Abo:** **10% Ermässigung** auf Listenpreis

Wer ein Abonnement wünscht, wird im System der Filterservicestelle **Silence GmbH** registriert. Alle vier Monate wird termingerecht der Filtersatz an die Bestell-Adresse versendet. Der Vorteil liegt darin, dass die Wartung in regelmässigen Abständen vollzogen werden kann. Zudem kann von der zukünftigen Filterentwicklung profitiert werden und es muss keine Agenda geführt werden.

##### **Filter im 10-er Satz:** **20% Ermässigung** auf Listenpreis

Wenn die Filter im 10er-Satz bestellt werden, wird der Kunde ebenfalls im System registriert. Die Filter werden franko Haus geliefert. Über die Entwicklung in der Filterbranche wird der Kunde weiterhin informiert.

##### **Filter pro Wechsel:**

Werden die benötigten Filter konventionell, einzeln alle 3 bis 4 Monate bestellt, wird der Kunde gemäss der vereinbarten Bestellung gegen Rechnung bedient. Die Auslieferung erfolgt ca. 10 Tage nach Eingang der Bestellung.